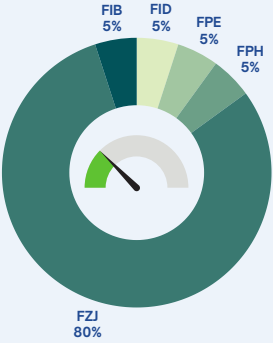
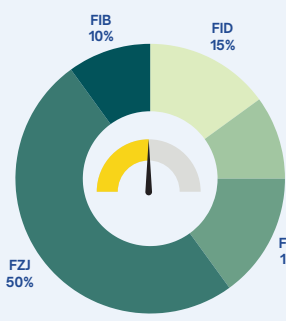


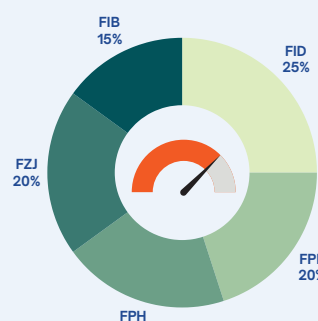
Temkinli



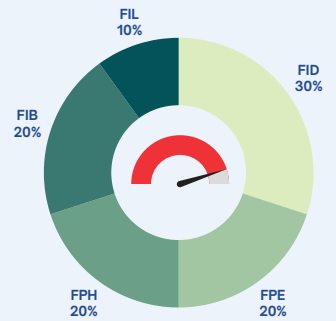
Dengeli



Atak



Agresif



FID	Çoklu Varlık İkinci Değişken Fon
FPE	Eurobond Borç. Araç. (Döviz) Fon
FPH	Hisse Senedi (TL) Fonu (HSYF)
FZJ	Birinci Fon Sepeti Fonu
FIB	Altın Fonu

FID	Çoklu Varlık İkinci Değişken Fon
FPE	Eurobond Borç. Araç. (Döviz) Fon
FPH	Hisse Senedi (TL) Fonu (HSYF)
FZJ	Birinci Fon Sepeti Fonu
FIB	Altın Fonu

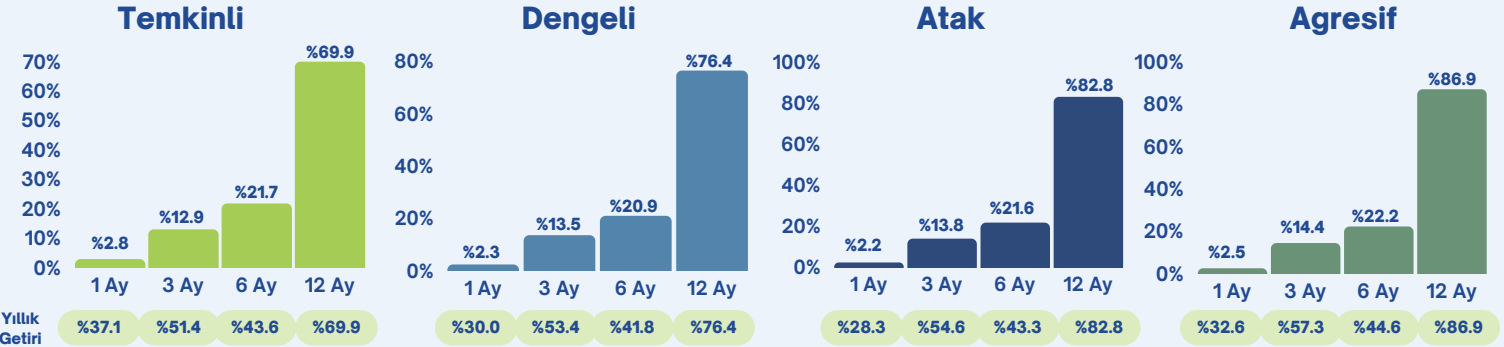
FID	Çoklu Varlık İkinci Değişken Fon
FPE	Eurobond Borç. Araç. (Döviz) Fon
FPH	Hisse Senedi (TL) Fonu (HSYF)
FZJ	Birinci Fon Sepeti Fonu
FIB	Altın Fonu

FID	Çoklu Varlık İkinci Değişken Fon
FPE	Eurobond Borç. Araç. (Döviz) Fon
FPH	Hisse Senedi (TL) Fonu (HSYF)
FIB	Altın Fonu
FIL	Para Piyasası Fonu

Haftalık Performans



Dönemsel Getiri Performans



Haftalık Yorum ve Beklentiler

Yurt içi ve yurt dışı piyasalarda enflasyonla mücadele sürecinde sona gelmediğini gösteren veriler ile birlikte negatif risk iştahı görüyoruz. Yurt içi piyasalarda kurda artış ve enflasyon beklentilerinde yükseliş TCMB'yi ilave sıkılaştırma adımları atmaya yöneltti. TCMB TL mevduatların payını artıracak düzenlemeleri bankalar için getirirken, artan kredi hacmini dizginlemek amacıyla kredi kartlarında nakit avansı ve kredili mevduat hesaplarında aylık azami akdi faiz oranını %5'e çıkardı. Veri tarafında cari denge rakamlarını takip ettik, yıllık olarak cari açıkta azalmanın devam ettiğini izliyoruz. Mart ayı içinde sadece 3 gün Fitch not değerlendirmesi beklentisiyle yükselen Borsa İstanbul'da geçtiğimiz hafta negatif seyir görüyoruz. BIST100 endeksinde hafta kapanışı %3,57 kayıp ile 8828 puandan gerçekleşti. Yabancı çıkışının geçtiğimiz haftada da hem hisse hem de tahvil tarafında devam ettiğini TCMB verilerinden anlıyoruz. Piyasa katılımcılarının yıl sonu enflasyon, faiz ve döviz kuru beklentilerinde de yükseliş görüyoruz. Yeni haftada TCMB faiz kararı ve sonrasındaki değerlendirmeler önemli olacak.

Yurt dışı piyasalarda ise ABD ve Avrupa başta olmak üzere ekonomik veriler ve merkez bankalarından gelen sözlü yönlendirmeler ışığında faiz indirimlerinin zamanlamasına dair beklentiler belirleyici olmaya devam ediyor. Geçtiğimiz hafta ABD TÜFE ve ÜFE verileri, beklentilerin üzerinde açıklandı. Veriler enflasyonun katılığına işaret ederken, beklentilerin altında gelen perakende satışlar verisi, enflasyonun ekonomik büyümeden ödün vermeden düşürüleceğine dair - yumuşak iniş - beklentilerini zayıflattı. ABD tahvil faizleri ve dolar endeksinde yükseliş ile birlikte ABD endekslerinde ve altında gerilemeyi takip ettik. Piyasaların haziran ayına dair faiz indirim beklentilerinde de zayıflama görüyoruz. Avrupa piyasalarında ise Avrupa Merkez Bankası'nın haziran ayında faiz indirimlerine başlayacağına dair beklentilerin güçlenmesinin etkisiyle pozitif hava devam ediyor. Yeni haftada ABD faiz kararı ve sonrasındaki sözlü yönlendirmeler piyasaların odağında olacak.

Haftanın Öne Çıkan Fonu

FZJ - Fiba Portföy Birinci Fon Sepeti Fonu



Önümüzdeki dönem için dengeli dağılıma sahip ve mevduat üzeri getiriyi düşük-orta risk ile hedefleyen FZJ'nin ön plana çıkabileceğini düşünüyoruz. İçerisinde sabit getiri sağlayan Para Piyasası/Borçlanma Araçları Fonları yanı sıra hisse, eurobond, altın ve yabancı hisse fonlarını sınırlı oranda bulunduran FZJ, 30.04.2024'e kadar alımlarda stopaj istisnasına tabi.

FZJ 2023 yılında %61.8, yılbaşıdan itibaren %51.3 brüt mevduata eş getiriyi sağlamıştır.

Çekince Bildirimi

Burada yer alan yatırım bilgi, yorum ve tavsiyeleri yatırım danışmanlığı kapsamında değildir. Yatırım danışmanlığı hizmeti, yetkili kuruluşlar tarafından kişilerin risk ve getiri tercihleri dikkate alınarak kişiye özel sunulmaktadır. Burada yer alan yorum ve tavsiyeler ise genel niteliktedir. Bu tavsiyeler mali durumunuz ile risk ve getiri tercihlerinize uygun olmayabilir. Bu nedenle, sadece burada yer alan bilgilere dayanarak yatırım kararı verilmesi beklentilerinize uygun sonuçlar doğurmayabilir.



Portföy Detayları ve Bilgilendirmeler

Portföy Açıklama ve Detayları

Temkinli portföy, en az aylık dönemler bazında, Türk Lirası mevduatın üzerinde performans göstermesi hedeflenen bir portföydür. Mevduat getirisi etrafında aydan aya hem artı hem eksi yönlü bir miktar getiri dalgalanması görülebilir, fakat bu dalgalanmanın mümkün olduğunca düşük tutulması amaçlanmaktadır. Portföy getirilerinin günlük ya da haftalık dönemlerde değerlendirilmesi tavsiye edilmez. En az aylık, tercihen daha uzun dönemlerde hedeflediği amaca ulaşma performansının değerlendirilmesi daha sağlıklı olacaktır.

Dengeli portföy, en az 3'er aylık dönemler bazında Türk Lirası mevduatın üzerinde performans göstermesi hedeflenen bir portföydür. Mevduat getirisi etrafında aylık ya da 3'er aylık dönemlerde aşağı ya da yukarı yönde getiri dalgalanması göstermesi mümkündür. Daha uzun dönemlerde, örneğin altı ay ve yıllık dönemlerde, ortalamada anlamlı bir pozitif ayrışma yaratılması hedeflenmektedir. Portföy getirilerinin günlük, haftalık, hatta aylık dönemlerde değerlendirilmesi tavsiye edilmez. En az çeyreklik, tercihen daha uzun dönemlerde hedeflediği amaca ulaşma performansının değerlendirilmesi daha sağlıklı olacaktır.

Atak portföy, en az altı aylık dönemler bazında Türk Lirası mevduatın üzerinde performans göstermesi hedeflenen bir portföydür. Aylık ve 3 aylık dönemlerde mevduattan hem yukarı, hem de aşağı yönde ciddi miktarda farklılaşabilir. Daha uzun dönemlerde, örneğin yıllık veya birkaç yıllık dönemlerde, ortalamada mevduatın kayda değer üzerinde pozitif bir ayrışma yaratılması hedeflenmektedir. Portföy getirilerinin günlük, haftalık, aylık, hatta 3 aylık dönemlerde değerlendirilmesi tavsiye edilmez. En az altı aylık, tercihen daha uzun dönemlerde hedeflediği amaca ulaşma performansının değerlendirilmesi daha sağlıklı olacaktır.

Portföy getirilerinin hesaplanma yöntemi:

Endekslenmiş, farklılaşan ağırlıklı getiri: Hesaplanma döneminin başındaki ilk gün, 100 sayısına eşitlenen bir getiri endeksi oluşturulur. Bu gündeki portföy dağılımından başlamak üzere her gün, ilgili dağılımın bir önceki günde eriştiği endeks değeri ve değerlendirilmiş ağırlıklar üzerinden endeks ilerleterek devam edilir. Ağırlıklarda değişiklik yapılma kararı alındığı günden sonra o güne kadar farklılaşmış olan ağırlıklarda yeniden dengeleme yapılarak ileri yönelik getiriler, endeksin yeni ağırlıklar üzerinden ilerletilmesi yöntemiyle devam ettirilir. Bu yöntemde ağırlıklar, her gün bileşenlerin getirisine göre bir sonraki ayarlamaya dek farklılaşmaya devam eder.

Nitelikli Yatırımcı Portföyleri

Nitelikli yatırımcı, Kurul'un yatırım kuruluşlarına ilişkin düzenlemelerinde tanımlanan ve talebe dayalı olarak profesyonel kabul edilenler de dahil profesyonel müşterilerdir. Yatırım fonları, emeklilik fonları, menkul kıymetler yatırım ortaklıkları, girişim sermayesi yatırım ortaklıkları, gayrimenkul yatırım ortaklıkları, aracı kurumlar, bankalar, sigorta şirketleri, özel finans kurumları, portföy yönetim şirketleri, emekli ve yardım sandıkları, vakıflar, 506 sayılı Sosyal Sigortalar Kanununun geçici 20 nci maddesi uyarınca kurulmuş olan sandıklar, kamuya yararlı dernekler ile nitelikleri itibarıyla bu kurumlara benzer olduğu Kurulca belirlenecek diğer yatırımcılar ve halka arz tarihi itibarıyla en az 1 milyon Türk Lirası tutarında Türk ve/veya yabancı para ve sermaye piyasası aracına sahip olan gerçek ve tüzel kişiler nitelikli yatırımcılar arasında yer almaktadır.

Nitelikli Yatırımcı Portföyleri yukarıda belirtilen nitelikli yatırımcı tanımına uyan yatırımcılar için oluşturulmuş olup, TEFAŞ'ta işlem gören Serbest Fonlar portföylere dahil edilmiştir.

SPK Yatırım Hizmet ve Faaliyetleri ile Yatırım Kuruluşlarına İlişkin Rehber'in "Müşteriye, yatırımının belli yüzdelere belli sermaye piyasası araçlarına veya sermaye piyasasına yönlendirmesi konusunda tavsiye (standart dağılım tavsiyeleri) verilmesi" ile "standart dağılım tavsiyesi çerçevesinde TEFAŞ üzerinde işlem gören yatırım fonları ile para piyasası fonları (likit fonlar) ve kısa vadeli tahvil ve bono fonları verilmesi" hükmü kapsamında ilgili varlık sınıfına uygun TEFAŞ fonu önerilmektedir.

Çekince Bildirimi

Burada yer alan yatırım bilgi, yorum ve tavsiyeleri yatırım danışmanlığı kapsamında değildir. Yatırım danışmanlığı hizmeti, yetkili kuruluşlar tarafından kişilerin risk ve getiri tercihleri dikkate alınarak kişiye özel sunulmaktadır. Burada yer alan yorum ve tavsiyeler ise genel niteliktedir. Bu tavsiyeler mali durumunuz ile risk ve getiri tercihlerinize uygun olmayabilir. Bu nedenle, sadece burada yer alan bilgilere dayanarak yatırım kararı verilmesi beklentilerinize uygun sonuçlar doğurmayabilir.

